

ความฉลาดทางสังคม : คุณลักษณะสำคัญของนักศึกษาฝึกประสบการณ์วิชาชีพครู

## SOCIAL INTELLIGENCE: THE ESSENTIAL ATTRIBUTE OF PRE-SERVICE TEACHERS

สุทธิพร แทนทอง  
Sutthiporn Thanthong

หลักสูตรครุศาสตรบัณฑิต สาขาวิชาสังคมศึกษา มหาวิทยาลัยราชภัฏสวนสุนันทา  
Bachelor of Education Program in Social Studies, Suan Sunandha Rajabhat University  
E-mail: Sutthiporn.th@ssru.ac.th

Received:	December 19, 2020
Revised:	March 17, 2021
Accepted:	March 18, 2021

### บทคัดย่อ

ความฉลาดทางสังคมเป็นความสามารถด้านพุทธิปัญญาที่แสดงออกเป็นพฤติกรรมทางสังคมที่ชาญฉลาด มีองค์ประกอบหลักที่สังเคราะห์ขึ้น 3 ประการ ได้แก่ ความเข้าใจผู้อื่น ความเข้าใจทางสังคม และพฤติกรรมทางสังคม ซึ่งเกิดขึ้นตามกลไกของระบบประสาท ทั้งนี้สามารถพัฒนาได้ด้วยการเสริมสร้างการเชื่อมต่อระหว่างกันและความรู้ทางสังคมแก่บุคคลที่จะถูกใช้ในกระบวนการแปลความหมายภายในสมองและนำไปสู่การปฏิบัติ ซึ่งสามารถวัดได้จากการทดสอบเขาวงกตปัญญาและวัดความสามารถด้านพฤติกรรมทางสังคม ทั้งนี้ความฉลาดทางสังคมจะช่วยให้นักศึกษาฝึกประสบการณ์วิชาชีพครูสามารถฝึกปฏิบัติงานในหน้าที่ครูร่วมกับคนรุ่นอายุต่าง ๆ ที่เกี่ยวข้อง ทั้งครูพี่เลี้ยง อาจารย์นิเทศก์ บุคลากร และผู้บริหารสถานศึกษาได้อย่างเหมาะสมและเกิดสภาพแวดล้อมการทำงานที่มีความสุข ซึ่งเป็นแรงจูงใจหนึ่งในการประกอบวิชาชีพครูต่อไปหลังสำเร็จการศึกษา

### คำสำคัญ

ความฉลาดทางสังคม ปัญญาด้านความสัมพันธ์ระหว่างบุคคล ประสาทวิทยาศาสตร์ทางสังคม กระบวนการแปลผลข้อมูลทางสังคม

### ABSTRACT

Social intelligence is a cognitive ability that is intelligently expressed as social behavior. The three main components are synthesized; understanding others, social understanding, and social behavior, which occurs by neurological mechanism. This can be developed by enhancing the intersubjectivity and social knowledge. They will be used in the social information processing. It can be measured by testing the intelligence and social behavior. Social Intelligence encourages pre-service teachers to work with

different generations in school: especially mentor teachers, university supervisors, and principals; and to create a happy workplace, which motivates to continue working as a teacher after graduation.

### Keywords

Social Intelligence, Interpersonal Intelligence, Social Cognitive Neuroscience, Social Information Processing

### บทนำ

ในการฝึกประสบการณ์วิชาชีพครูนักศึกษาจะได้เรียนรู้และพัฒนาการเรียนการสอนและงานในหน้าที่ครูอย่างเข้มข้นและเป็นรูปธรรม โดยมีครูพี่เลี้ยง ครูประจำกลุ่มสาระการเรียนรู้ อาจารย์นิเทศก์ และผู้บริหารสถานศึกษา ทำหน้าที่เป็นที่ปรึกษา ให้คำแนะนำ ให้ความช่วยเหลือและประเมินผลการฝึกประสบการณ์วิชาชีพครูของนักศึกษา ดังนั้นการฝึกประสบการณ์วิชาชีพครูจึงเป็นการจัดประสบการณ์ที่นักศึกษาต้องทำงานร่วมกับคนหลายรุ่นอายุ อย่างน้อย 3 รุ่น ได้แก่ 1) กลุ่มคนเจนเนอเรชัน X คือ ผู้บริหารสถานศึกษาและครูอาวุโสที่อายุ 40 ปีขึ้นไป 2) กลุ่มคนเจนเนอเรชัน Y คือ ครูหนุ่มสาวที่อายุ 24-40 ปีขึ้นไป และ 3) กลุ่มคนเจนเนอเรชัน Z คือนักศึกษาฝึกประสบการณ์วิชาชีพครู (Wilson, 2019)

แต่จากการศึกษาวิจัยของนักการศึกษาหลายท่านกลับพบว่าการฝึกประสบการณ์วิชาชีพครูมีปัญหาหลายประเด็นเกี่ยวข้องกับปฏิสัมพันธ์ระหว่างคนรุ่นอายุต่าง ๆ โดยปัญหาส่วนใหญ่คือนักศึกษาไม่สามารถแสดงบทบาทตามความคาดหวังของครูพี่เลี้ยง อาจารย์นิเทศก์ และผู้บริหารสถานศึกษาได้อย่างเหมาะสม อีกทั้งยังแสดงพฤติกรรมที่อีกฝ่ายไม่ต้องการให้เกิดขึ้นด้วย (อ่านเพิ่มเติมในงานวิจัยของ Peanpedlerd, 2010; Homchuenchom, Polpakdee, & Intorrathed, 2015; Saenjaiprom & Intanate, 2017; Khawcharuen, Seekeaw, & Sukhwan, 2017; Pivngam & Lalitananpong, 2018; Siricharoensri & Khwankhian, 2018; Adipattaranan, Saengsin, & Sirisawat, 2018; Sreesing & Intorrathed, 2019)

จะเห็นว่าช่องว่างระหว่างวัยของนักศึกษากับครูพี่เลี้ยง อาจารย์นิเทศก์ และผู้บริหารสถานศึกษามีผลต่อการรับรู้และทัศนคติที่มีต่อกัน ทั้งนี้เพราะคนรุ่นอายุเดียวกันจะมีพื้นฐานความคิด ความเชื่อและประสบการณ์คล้ายคลึงกัน และอาจจะไม่เข้าใจหรือไม่ยอมรับในทัศนคติ ค่านิยม และการแสดงพฤติกรรมทางสังคมของคนรุ่นอายุอื่น ซึ่งสภาพการณ์เช่นนี้ส่งผลทำให้นักศึกษารู้สึกท้อใจและไม่มีความสุขได้ ทั้งที่ความสุขในการทำงานนั้นเป็นแรงจูงใจสำคัญของการประกอบวิชาชีพครูของคนเจนเนอเรชัน Z (Sribayak, 2017; Chompukum & Chakrapeesirisuk, 2020) ดังนั้นในกระบวนการพัฒนานักศึกษาวิชาชีพครู สถาบันฝึกหัดครูจึงควรวางแผนและจัดการช่องว่างระหว่างวัยที่จะเกิดขึ้นระหว่างการฝึกประสบการณ์วิชาชีพครูในโรงเรียนต่าง ๆ โดยมีจุดมุ่งหมายสำคัญคือการสร้างสภาพแวดล้อมในการทำงานที่มีความสุขให้แก่นักศึกษา

การจัดการช่องว่างระหว่างวัยในองค์กรสามารถดำเนินการได้โดยการพัฒนาความสามารถในการปฏิสัมพันธ์กันของคนรุ่นอายุต่าง ๆ อย่างเข้าอกเข้าใจ (Milliron, 2008; Kapoor & Solomon;

2011; Venter, 2017) ซึ่งแนวคิดเกี่ยวกับการเข้าอกเข้าใจคนอื่น มีความฉลาดเชิงความสัมพันธ์กับผู้อื่น และมีความฉลาดในการเข้าสังคมนั้นสอดคล้องกับคุณลักษณะความฉลาดทางสังคม (Social Intelligence-SI) (Buzan, 2003)

### มโนทัศน์ของ ‘ความฉลาด’

ความฉลาด (intelligence/ general intelligence) เป็นกลไกทางชีววิทยาและพุทธิปัญญาเกี่ยวกับการเข้าถึงและแก้ไขสิ่งต่าง ๆ ซึ่งเชื่อมโยงกับกระบวนการซึมซับและปรับสมดุลให้เข้าสภาพแวดล้อม กล่าวคือเป็นกระบวนการที่มนุษย์สร้างโครงสร้างความคิด (schema) จากการมีปฏิสัมพันธ์โดยตรงกับสิ่งแวดล้อม แล้วปรับตัวให้เกิดภาวะสมดุล (equilibrium) เพื่อให้เข้ากับสิ่งแวดล้อม ทั้งนี้ภาวะสมดุลเป็นพลวัตที่เกิดจากในกระบวนการซึมซับประสบการณ์ (assimilation) และการปรับโครงสร้างสติปัญญา (accommodation) (Piaget, 1969 in Naidenova, 2001; Militaru, 2018) ดังนั้นความฉลาดจึงเป็นความสามารถทางปัญญาในแง่ของศักยภาพในสถานการณ์ต่าง ๆ ของแต่ละบุคคล และการพัฒนาความฉลาดเป็นการสร้างเสริมประสิทธิภาพทางพุทธิปัญญา (Carroll, 1993; Hacker & Stapf, 1994 in Ramanujam & Arunvidya, 2017) ซึ่งเป็นความสามารถที่ใช้ในการเรียนรู้และให้เหตุผล (Kihlstrom & Cantor, 2011) ทั้งนี้ความฉลาดค่อนข้างคงที่แม้เวลาผ่านไปและยังถูกมองว่าเป็นกรรมพันธุ์ที่ถ่ายทอดมาจากบรรพบุรุษด้วย (Grigorenko, 2000)

### แนวคิดเกี่ยวกับความฉลาดทางสังคม

แนวคิดเรื่องความฉลาดทางสังคมถูกนำมาใช้ในการศึกษาทางจิตวิทยาโดย Thorndike ซึ่งนิยามความฉลาดทางสังคมว่าเป็นความสามารถที่จะการเข้าใจและจัดการบุคคลต่าง ๆ รวมถึงสามารถแสดงพฤติกรรมอย่างชาญฉลาดในด้านความสัมพันธ์ระหว่างบุคคล (Thorndike, 1920) สะท้อนว่าความฉลาดทางสังคมประกอบด้วย ความอ่อนไหวต่อสิ่งเร้าและการแสดงออกในบริบทของสังคม (social cues) ความเข้าใจในผู้อื่น นิสัยใจคอ และบุคลิกลักษณะ (Militaru, 2018) แต่ต่อมาในปี ค.ศ.1950 Wechsler นักจิตวิทยาผู้สร้างแบบวัดเชาว์ปัญญา (IQ) กลับปฏิเสธแนวคิดดังกล่าวและเสนอแนวคิดที่ว่าความฉลาดทางสังคมเป็นเชาว์ปัญญาทั่วไปที่ประยุกต์ใช้ในสถานการณ์ทางสังคม (Bar-On, 2006) ซึ่งการโต้แย้งดังกล่าวนำไปสู่การศึกษาเชิงประจักษ์เพื่อหาข้อสรุปของความฉลาดทางสังคมของนักจิตวิทยาจำนวนมากแต่ก็ไม่ประสบผลสำเร็จ จนกระทั่งในปีค.ศ.1967 Guilford ได้เสนอโครงสร้างของสติปัญญา (structure of intellect model-SOI) และพัฒนาแนวคิดความฉลาดทางสังคมผ่านความสามารถต่าง ๆ ในขอบเขตของการแสดงพฤติกรรม (การกระทำทั้งหมดในเชิงพฤติกรรมและเชิงจิตวิทยา) (Sharon, 2015) และ Gardner (1983) เสนอทฤษฎีพุทธิปัญญา (multiple intelligence-MI) ว่าปัญญาของมนุษย์นั้นมีรูปแบบที่หลากหลาย ไม่ได้มีสติปัญญา/ความฉลาดทั่วไป (general intelligence) เพียงอย่างเดียว โดยหนึ่งในรูปแบบปัญญาที่หลากหลายคือปัญญาด้านความสัมพันธ์ระหว่างบุคคล (interpersonal intelligence) ซึ่งเป็นความสามารถในการทำความเข้าใจเจตนา แรงจูงใจ และความต้องการของบุคคลอื่น ซึ่งช่วยให้บุคคลสามารถทำงานร่วมกับผู้อื่นได้อย่างมีประสิทธิภาพ

แนวคิดของ Guilford และ Gardner มีอิทธิพลต่อนักจิตวิทยาและนักการศึกษาในช่วงปลายศตวรรษที่ 20 อย่างมาก โดยนับตั้งแต่นั้นมาความฉลาดทางสังคมถูกพิจารณาเป็นความสามารถด้านพุทธิปัญญาหรือความสามารถทางสมองและเป็นปัจจัยสำคัญที่ทำให้กิจกรรมทางสังคม (การทำงานและความสัมพันธ์ระหว่างบุคคล) ประสบความสำเร็จ (Greenspan & Love, 1997) ดังเช่น Ford & Tisak (1983) เสนอแนวคิดที่ว่าความฉลาดทางสังคมสามารถแทนที่ด้วยทักษะสังคมเชิงพุทธิปัญญา (social-cognitive skills) (ทักษะที่เกี่ยวข้องกับพฤติกรรมทางสังคมและการถอดรหัสข้อมูลทางสังคม) หรือทักษะอื่น ๆ ที่เน้นความสามารถในการตอบสนองต่อสถานการณ์ทางสังคม Wong, Day, Maxwell, & Meara (1995) เสนอแนวคิดที่ว่าความฉลาดทางสังคมประกอบด้วยด้านพุทธิปัญญา (cognitive side) คือความสามารถของแต่ละบุคคลในการเข้าใจและถอดรหัสวัจนภาษาและอวัจนภาษาหรือพฤติกรรมของผู้อื่น ซึ่งเป็นส่วนหนึ่งของการรู้ตนเอง (consciousness) การหยั่งรู้ (insight) และการตระหนักรู้ทางสังคม (social awareness) และด้านพฤติกรรม (behavioral side) คือช่วงของอิทธิพลและปฏิสัมพันธ์กับผู้อื่นที่แต่ละบุคคลมีอยู่ Greenspan & Love (1997) เสนอแนวคิดที่ว่าความฉลาดทางสังคมเป็นความสามารถของแต่ละบุคคลในการเข้าใจสถานการณ์และปฏิสัมพันธ์ระหว่างบุคคล และใช้ความเข้าใจนั้นเพื่อช่วยให้บรรลุเป้าหมายระหว่างบุคคล (เป้าหมายคือผลลัพธ์แบบได้ประโยชน์ทั้งสองฝ่ายหรือผลลัพธ์เชิงบวก) (Goleman, 2006; Pinto, Faria, Gaspar, & Taveira, 2015) Kihlstrom & Cantor (2000) เสนอแนวคิดที่ว่าความฉลาดทางสังคมเป็นความรู้และความเชี่ยวชาญของเกี่ยวกับสังคมโลกรอบตัวของแต่ละคนและปัจจัยกำหนดแนวทางในการแก้ปัญหาชีวิตทางสังคมของแต่ละบุคคล Albrecht (2006) เสนอแนวคิดที่ว่าความฉลาดทางสังคมเป็นการรวมกันของความเข้าใจพื้นฐานของผู้คน ซึ่งเป็นกลยุทธ์หนึ่งของการตระหนักรู้ทางสังคมและชุดทักษะการโต้ตอบ (interaction skill) กับผู้อื่นอย่างประสบความสำเร็จ เป็นต้น

จากแนวคิดที่ความฉลาดทางสังคมเป็นความสามารถด้านพุทธิปัญญาที่เชื่อมโยงกับการแสดงออกทางพฤติกรรม ทำให้นักจิตวิทยาหลายท่านใช้คำอื่น ๆ แทน ‘ความฉลาดทางสังคม’ ตามแนวคิดดังกล่าว เช่น ‘เขาวนปัญญาด้านความสัมพันธ์ระหว่างบุคคล’ (interpersonal intelligence) (Gardner, 1983; Juchniewicz, 2010) ‘สมรรถนะทางสังคม’ (social competence) (Ford & Tisak, 1983) ‘การรู้คิดทางพฤติกรรม’ (behavioral cognition) (Hoepfner & O'Sullivan, 1968) ‘การรู้คิดทางสังคม’ (social cognition) (Gallese, 2006; Fiske & Taylor, 2013) และ ‘ความฉลาดหรือเขาวนปัญญาเชิงปฏิบัติ’ (practical intelligence) (Hedlund & Sternberg, 2000) เป็นต้น

### องค์ประกอบของความฉลาดทางสังคม

นักจิตวิทยาได้เสนอแนวคิดเกี่ยวกับองค์ประกอบของความฉลาดทางสังคมไว้อย่างหลากหลาย ซึ่งองค์ประกอบต่าง ๆ สามารถจำแนกเป็นองค์ประกอบด้านพุทธิปัญญาและด้านพฤติกรรม และสังเคราะห์ได้ว่าความฉลาดทางสังคมมีองค์ประกอบหลักอยู่ 3 ประการ ได้แก่

- 1) ความเข้าใจผู้อื่น (Interpersonal understanding) ครอบคลุมความสามารถในการรับรู้และเข้าใจอารมณ์และความรู้สึกนึกคิดของผู้อื่นอย่างถูกต้อง เป็นเหตุเป็นผล และเข้าไปมีส่วนร่วมในความรู้สึกและความต้องการของผู้อื่นด้วยมุมมองของบุคคลนั้นอย่างจริงจัง (Marlowe, 1986;

Kosmitzki & John, 1993; Siberman & Hansburg, 2000; Vasilova & Vyrost, 2004; Goleman, 2006; Albrecht, 2006)

2) ความเข้าใจทางสังคม (Social understanding) ครอบคลุมความสามารถในการรับรู้และเข้าใจสิ่งแวดล้อมทางสังคม ทั้งบุคคล พฤติกรรมของบุคคล สถานการณ์ ปัญหา กฎระเบียบ หรือเรื่องราวทางสังคม ต่าง ๆ ทั้งอดีตและปัจจุบัน ตระหนักและรู้เท่าทันความเปลี่ยนแปลงที่เกิดขึ้นในสังคม คาดการณ์และคิดหาแนวทางจัดการสถานการณ์ทางสังคมที่ซับซ้อนได้อย่างสร้างสรรค์ (O'Sullivan et.al, 1965; Kosmitzki & John, 1993; Zirkel, 2000; Siberman & Hansburg, 2000; Vasilova & Vyrost, 2004; Weis & Süß, 2005; Goleman, 2006; Albrecht, 2006; Boyatzis, 2011)

3) พฤติกรรมทางสังคม (Social behavior) เป็นการแสดงพฤติกรรมตอบสนองหรือมีปฏิสัมพันธ์กับผู้อื่น มีทักษะและใช้เทคนิคทางสังคมเพื่อการปฏิสัมพันธ์กับผู้อื่น การรับฟัง ตัดสิน และชี้แนะผู้อื่น การสนใจและมีส่วนร่วมในกิจกรรมทางสังคม (Marlowe, 1986; Kosmitzki & John, 1993; Siberman & Hansburg, 2000; Vasilova & Vyrost, 2004; Goleman, 2006; Albrecht, 2006; Boyatzis, 2011)

จะเห็นว่าความฉลาดทางสังคมสัมพันธ์กับพฤติกรรมหรือความสามารถที่หลากหลาย เนื่องจากมีองค์ประกอบสำคัญด้านพุทธิปัญญาที่ครอบคลุมความรู้ความเข้าใจทั้งทางอารมณ์และทางสังคม ซึ่งนักจิตวิทยามีมุมมองว่าความฉลาดทางสังคมนั้นมีความโน้มเอียงไปทางอารมณ์ จึงทำให้ความฉลาดทางสังคมถูกพิจารณาว่ามีความทับซ้อนหรือเกี่ยวเนื่องกันกับความฉลาดทางอารมณ์ (Mayer & Salovey, 1993; Kaukiainen et al, 1999; Goleman, 2006; Cherniss, 2010; Lacanlale, 2013; Por, Barribal, Fitzpatrick, & Robert, 2011)

อย่างไรก็ตามความฉลาดทางสังคมเป็นความสามารถด้านพุทธิปัญญาที่เชื่อมโยงกับการแสดงพฤติกรรม/ด้านทักษะกระบวนการ อย่างเป็นพลวัตตามกระบวนการประมวลผลข้อมูลทางสังคม (social information processing) ที่มีองค์ประกอบสำคัญได้แก่ การรับรู้ การวิเคราะห์/ถอดรหัส และการส่งออกพฤติกรรมทางปัญญา (cognitive behavior) ต่อผู้อื่นในรูปแบบปฏิสัมพันธ์ระหว่างกัน (Kaukiainen et al, 1999; Bernieri, 2001; Dunbar & Shultz, 2007; Militaru, 2018) ขณะที่ความฉลาดทางอารมณ์นั้นเป็นความสามารถในการรับรู้และเข้าใจอารมณ์และความรู้สึกนึกคิดของตนเอง ดังนั้นกระบวนการดังกล่าวจึงทำให้มีความฉลาดทางสังคมกับความฉลาดทางอารมณ์แตกต่างกันอย่างเด่นชัด

### กระบวนการเกิดความฉลาดทางสังคม

ดังที่กล่าวมาแล้วว่าความฉลาดทางสังคมเป็นความสามารถด้านพุทธิปัญญาที่เชื่อมโยงกับการแสดงพฤติกรรมตามกระบวนการประมวลผลข้อมูลทางสังคม ซึ่งเป็นกระบวนการทางสมองของวิธีการแปลความรู้ (ข้อมูล) ใหม่ที่ได้มา โดยเกิดขึ้นในวงจรประสาทเฉพาะ (specific neural circuits) และอาจรวมถึงระบบต่อมไร้ท่อ (endocrine systems) ที่เกี่ยวข้อง กล่าวคือเมื่อสมองรับความรู้จากพฤติกรรม (วัจนภาษาและอวัจนภาษา) ที่บุคคลอื่นแสดง เซลล์ประสาทกระจกเงา (mirror neurons) เซลล์รูปกรวย (spindle cells) และเซลล์ประสาทออสซิลเลเตอร์ (oscillators) ที่เชื่อมต่อ

กันจะสร้างอารมณ์ความรู้สึกขึ้นในตัวเรา ทำให้เราเกิดความรู้สึกเหมือนได้มีประสบการณ์ร่วมกัน บุคคลนั้น แล้วแสดงพฤติกรรมตอบสนองหรือพฤติกรรมทางสังคมออกไป (Gallese, 2007; Goleman & Boyatzis, 2008) ทั้งนี้หากการรับและส่งออก (พฤติกรรม) อย่างรวดเร็วเพราะขาด การไตร่ตรองก่อน หรือเรียกได้ว่าทางลัด (low road) ลักษณะนี้คือมีความฉลาดทางสังคมต่ำ แต่หาก การรับและส่งออก (พฤติกรรม) นั้นมีการไตร่ตรองหรือพยายามทำความเข้าใจสถานการณ์ ต่าง ๆ ก่อนและแสดงพฤติกรรมทางสังคมออกไปอย่างชาญฉลาด หรือเรียกได้ว่าทางหลัก (high road) ลักษณะนี้คือมีความฉลาดทางสังคมสูง (Goleman, 2006; Goleman & Boyatzis, 2008)

กล่าวได้ว่าความฉลาดทางสังคมเกิดจากกลไกของระบบประสาทหรือสมองที่ทำหน้าที่ ขับเคลื่อนพฤติกรรมทางสังคม (Goleman, 2006) ซึ่งกลไกดังกล่าวสอดคล้องกับข้อค้นพบ ของศาสตร์สาขาประสาทวิทยาศาสตร์ทางสังคม (social neuroscience/ social cognitive neuroscience) (ผสมผสานระหว่างจิตวิทยา ประสาทวิทยา และสังคมวิทยา) ที่ระบุว่าสมอง ของมนุษย์มีมิติของพฤติกรรมทางสังคมที่เรียกว่า social brain (Brüne, Ribbert, & Schiefenhövel, 2003) และมีความสามารถในการเปลี่ยนแปลงขนาด ลักษณะ และจำนวนเซลล์สมองตลอดเวลา (neuroplasticity) อันเป็นผลจากการปฏิสัมพันธ์ระหว่างบุคคล (Meechai, 2012; Wawra, 2009)

### การพัฒนาความฉลาดทางสังคม

จากองค์ประกอบหลักและกระบวนการเกิดความฉลาดทางสังคมสะท้อนให้เห็นว่าการจะ พัฒนาความฉลาดทางสังคมนั้นต้องพัฒนาพุทธิปัญญาคือความเข้าใจผู้อื่นและความเข้าใจทางสังคม เพื่อให้บุคคลสามารถแสดงพฤติกรรมทางปัญญาออกมาเป็นพฤติกรรมทางสังคม (ตามกระบวนการ แปลผลข้อมูลทางสังคม) ได้อย่างเหมาะสมและมีประสิทธิภาพ ซึ่งการพัฒนาพุทธิปัญญาดังกล่าวนั้น ต้องอาศัยปัจจัยสำคัญดังนี้

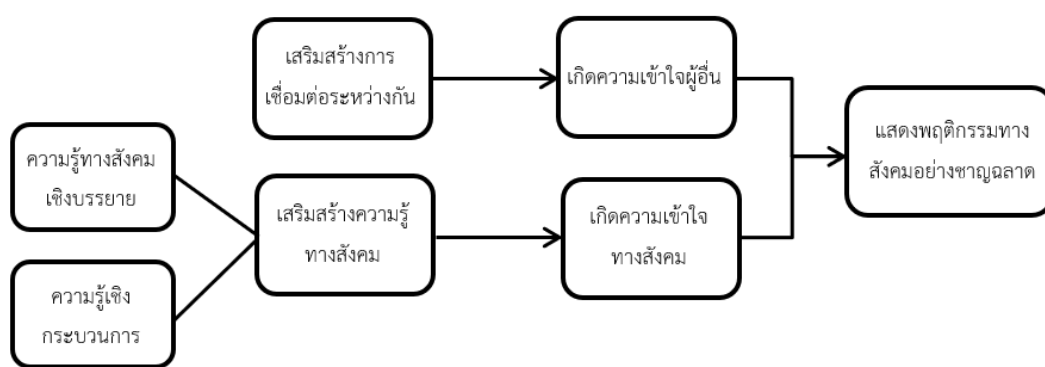
1) การเชื่อมต่อกันระหว่างกัน (intersubjectivity/ interpersonal intersubjectivity) หมายถึง การรับรู้อารมณ์ ความรู้สึก ความคิด หรือนัยยะในเรื่องต่าง ๆ ที่แฝงอยู่ในการสื่อสารระหว่าง บุคคลในมุมมองของบุคคลนั้นอย่างเปิดเผยจริงใจ ซึ่งจะช่วยให้สามารถเข้าใจผู้อื่นได้อย่างลึกซึ้ง (Husserl, 1989; Ikäheimo, 2004; Schwandt, 2006; Zlatev, Racine, Sinha, & Itkonen, 2008; Luft & Overgaard, 2011; Zahavi & Overgaard, 2013)

2) ความรู้ทางสังคม (social knowledge) หมายถึงองค์ความรู้โดยรวมที่สังคมสะสมไว้ เกี่ยวกับความเป็นจริงของสังคมโลก ความรู้ทางวัฒนธรรมเกี่ยวกับรหัสทางสังคมและบริบท สถานการณ์ บทบาททางสังคมและปฏิสัมพันธ์ทางสังคม ซึ่งเกิดขึ้นจากการปฏิสัมพันธ์กับของบุคคล ในสังคม (Downes, 2006; White, 2015; Chatterjee, 2017) ทั้งนี้ความรู้ทางสังคมจำเป็นอย่างยิ่ง ต่อการเข้าใจเหตุการณ์ในชีวิตประจำวัน (Bibok, Carpendale, & Lewis, 2008; Chandler & Munday, 2011)

ความรู้ทางสังคมคือความรู้ที่สมองรับไว้ตามกระบวนการประมวลผลข้อมูลทางสังคม ซึ่งในกระบวนการนี้ความรู้ทางสังคมจะแบ่งออกเป็น 1) ความรู้ทางสังคมเชิงบรรยาย (declarative social knowledge) หมายถึงความรู้ที่เป็นโน้ตศัพท์เชิงนามธรรมเกี่ยวกับสังคมและความจำเฉพาะ (ความจำระยะยาว) คือความทรงจำเกี่ยวกับเหตุการณ์ (episodic memory) และความจำเกี่ยวกับ

ความหมาย/ภาษา (semantic memory) ซึ่งเป็นประสบการณ์ของแต่ละบุคคล (Kihlstrom, 2009) และ 2) ความรู้เชิงกระบวนการ (procedural knowledge) หมายถึงความรู้ที่เป็นกฎระเบียบและทักษะที่จำเป็นสำหรับการแปลความรู้เชิงบรรยายไปสู่การปฏิบัติ (Kihlstrom & Cantor, 2000; 2011)

ในการพัฒนาความฉลาดทางสังคมจึงควรเสริมสร้างการเชื่อมต่อระหว่างกันและความรู้ทางสังคม เพื่อให้บุคคลสามารถแปลความหมายของความรู้ใหม่ที่สมองรับมา ทำให้เกิดความเข้าใจผู้อื่นและความเข้าใจทางสังคม แล้วนำไปสู่การปฏิบัติหรือแสดงพฤติกรรมทางสังคมได้อย่างชาญฉลาด ดังภาพที่ 1



ภาพที่ 1 กลไกการพัฒนาความฉลาดทางสังคม

### การวัดความฉลาดทางสังคม

นับตั้งแต่ Thorndike เสนอแนวคิดเกี่ยวกับความฉลาดทางสังคม (Thorndike, 1920) นักจิตวิทยาจำนวนมากพยายามศึกษาและพัฒนาวิธีการและเครื่องมือวัดความฉลาดทางสังคมขึ้น โดยสามารถสรุปได้ดังนี้

1) วัดความฉลาดทางสังคมด้วยการทดสอบเชาวน์ปัญญา เช่น Moss, Hunt, Omwake, & Woodward (1955) พัฒนาแบบวัด George Washington social intelligence test [GWSIT] เป็นการทดสอบเกี่ยวกับการรับรู้และเข้าใจสถานการณ์ บุคคล พฤติกรรม/การแสดงออกของบุคคล และ ความมีอารมณ์ขัน O'Sullivan, Guilford, & DeMille (1965) และ Hoepfner & O'Sullivan (1968) พัฒนาแบบทดสอบเชิงประสบการณ์ตามแนวคิดโครงสร้างทางปัญญาของ Guilford ซึ่งเป็นการทดสอบการรู้คิดเกี่ยวกับบุคคลและพฤติกรรมของบุคคล เป็นต้น

2) วัดความฉลาดทางสังคมด้วยการวัดความสามารถ เช่น Hendricks, Guilford, & Hoepfner (1969) พัฒนาแบบวัดความฉลาดทางสังคมเชิงสร้างสรรค์ (creative social intelligence) ตามแนวคิดโครงสร้างทางปัญญาของ Guilford เป็นการวัดความสามารถในการรับรู้ พฤติกรรมของบุคคลอื่นและการแสดงพฤติกรรม Silvera, Martinussen, & Dahl (2001) พัฒนาแบบวัด Tromsø social intelligence scale [TSIS] เป็นแบบวัดความสามารถในการเข้าใจข้อมูลในสังคม ทักษะทางสังคม และการตระหนักรู้ในสังคม Kaukiainen et al. (1999) พัฒนาแบบวัดความฉลาดทางสังคม 10 item peer-estimated social intelligence scale เป็นแบบวัดความสามารถ

ด้านการรับรู้บุคคลอื่น ความยืดหยุ่นในสังคม การบรรลุเป้าหมายในสังคม และผลลัพธ์ทางพฤติกรรม Candeias (2003 in Pinto, Faria, Gaspar, & Taveira, 2015) พัฒนาแบบวัด cognitive test of social intelligence [PCIS] เป็นการวัดความสามารถในสถานการณ์ที่กระตุ้นความสัมพันธ์ระหว่างบุคคล ซึ่งเป็นสถานการณ์ในชีวิตจริงของวัยรุ่น Ascalon, Schleicher, & Born (2008) พัฒนาแบบวัด concept of cross-cultural social intelligence [CCSI] เป็นแบบวัดความฉลาดทางสังคมของกลุ่มคนทำงานที่มาจากหลากหลายวัฒนธรรม ซึ่งวัดความสามารถด้านการตัดสินใจในแต่ละสถานการณ์ และประสิทธิภาพการแสดงพฤติกรรม เป็นต้น

จะเห็นว่าการวัดความฉลาดทางสังคมสามารถวัดได้จากเชาวน์ปัญญาหรือความสามารถด้านพุทธิปัญญา และวัดได้จากความสามารถด้านพฤติกรรม (ทางสังคม) โดยบุคคลเป็นผู้ประเมินตนเอง เนื่องจากความฉลาดทางสังคมจะเกิดขึ้นเมื่อบุคคลต้องเผชิญกับสิ่งแวดล้อมทางสังคมที่ท้าทายและซับซ้อน ดังนั้นการวัดความฉลาดทางสังคมจึงสามารถวัดผ่านสายตาของผู้ที่แสดงบทบาทอยู่ในสถานการณ์เท่านั้น (Kihlstrom & Cantor, 2000; Sharon, 2015)

สำหรับเกณฑ์ประเมินความฉลาดทางสังคม นั้นสามารถตัดสินหรือประเมินเชิงปริมาณ เช่นเดียวกับระดับเชาวน์ปัญญา (IQ) โดยประเมินได้ว่าบุคคลมีความฉลาดทางสังคมสูงหรือต่ำเพียงใด อย่างไรก็ตามค่าความฉลาดทางสังคมไม่ใช่ค่าคงที่ดังเช่นเชาวน์ปัญญา เนื่องจากยังมีการเปลี่ยนแปลงโดยตลอดจากการเปลี่ยนแปลงเจตคติและความซับซ้อนของข้อมูล (Niyomthum, 2014; Sharon, 2015) ทั้งนี้ Niyomthum (2014) ได้เสนอเกณฑ์ประเมินระดับความฉลาดทางสังคมโดยเทียบกับอายุทางสังคม ดังตาราง

**ตารางที่ 1** เกณฑ์ประเมินระดับความฉลาดทางสังคมตามแนวคิดการประเมินระดับเชาวน์ปัญญาของ Niyomthum (2014)

ค่าความฉลาดทางสังคม (Social intelligence quotient)	20	30	40	50	60	70	80	90	100	110	120
อายุทางสังคม (Social age)	3.4	5.1	6.5	8.5	10.2	11.9	13.6	15.3	17	18.7	20.4
แปลความหมาย (ระดับความฉลาดทางสังคม)	ระดับต่ำ ควรได้รับการช่วยเหลือ						ระดับปกติ				ระดับสูง

### สรุป

ความฉลาดทางสังคมเป็นสติปัญญาด้านหนึ่งของมนุษย์ทุกคน (Gardner, 1983) ซึ่งบุคคลที่มีความฉลาดทางสังคมในระดับต่ำจะส่งผลต่อการทำงานและอยู่ร่วมกับผู้อื่นในสังคม เกิดปัญหาความขัดแย้ง ไม่มีความสุข และไม่สามารถบรรลุเป้าหมายทางสังคมที่ต้องการ แม้ยังไม่มีการศึกษาระดับความฉลาดทางสังคมของนักศึกษาฝึกประสบการณ์วิชาชีพครูว่ามีระดับต่ำกว่าเกณฑ์หรือไม่ แต่จากงานวิจัยหลายเรื่องที่ยกปัญหาที่เกิดขึ้นระหว่างฝึกประสบการณ์วิชาชีพของนักศึกษาวินิจฉัยครูกับคนหลายรุ่นอายุก็สะท้อนให้เห็นว่าการเข้าใจและยอมรับในทัศนคติ ค่านิยม บุคลิกลักษณะ และพฤติกรรมระหว่างคนรุ่นอายุต่าง ๆ เป็นสิ่งสำคัญและมีอิทธิพลต่อความสุข ซึ่งเป็นแรงจูงใจหนึ่งในการประกอบวิชาชีพครูของคนช่วงวัยนักศึกษา (Chompukum & Chakrapeesirisuk, 2020)



ดังนั้นความฉลาดทางสังคมจึงเป็นคุณลักษณะสำคัญที่นักศึกษาฝึกประสบการณ์วิชาชีพครูพึงมีในระดับที่เหมาะสม และด้วยเหตุนี้การพัฒนาความฉลาดทางสังคมให้แก่ศึกษาก่อนการฝึกประสบการณ์วิชาชีพครูจึงเป็นกระบวนการสำคัญที่สถาบันฝึกหัดครูทุกแห่งควรตระหนักถึง เพราะจะเป็นการเตรียมให้นักศึกษามีความพร้อมที่จะฝึกปฏิบัติงานในหน้าที่ครูร่วมกับคนหลายรุ่นอายุในสถานศึกษาได้อย่างมีความสุข

### References

- Adipattaranan, N., Saengsin, N., & Sirisawat, P. (2018). khunnalaksana thī phung prasong khōng nakuksā fuk patibat ngān wichāchīp khru lāe panhā nai kān fuk patibat ngān Khana Suksāsāt mahāwitthayalai Chīang Mai [The desirable characteristics of practicum of teaching profession, and problems in the practicum, Faculty of Education, Chiang Mai University]. **Journal of Community Development and Life Quality**. 6(1), 202–210.
- Albrecht, K. (2006). **Social intelligence: The new science of success**. San Francisco: John Wiley & Sons.
- Ascalon, M. E., Schleicher, D. J., & Born, M. (2008). Cross-cultural social intelligence: An assessment for employees working in cross-national contexts. **Cross Cultural Management an International Journal**. 15(2), 1-39.
- Bar-On, R. (2006). The Bar-On model of emotional-social intelligence (ESI). **Psicothema**. 18, 13-25.
- Bernieri, F. J. (2001). Interpersonal sensitivity: Theory and measurement. **Toward a taxonomy of interpersonal sensitivity**. 3-20.
- Bibok, M. B., Carpendale, J. I. M., & Lewis, C. (2008). Social knowledge as social skill: An action-based view of social understanding. In Müller, U., Carpendale, J. I. M., Budwig, N., & Sokol, B. W. (Eds.), **Social life and social knowledge: Toward a process account of development**, (pp. 145–169). New York & London: Taylor & Francis Group/Lawrence Erlbaum Associates.
- Boyatzis, R. E. (2011). Managerial and leadership competencies: A behavioral approach to emotional, social and cognitive intelligence. **Vision: The Journal of Business Perspective**. 15(2), 91-100. doi: 10.1177/097226291101 500202
- Brüne, M., Ribbert, H., & Schiefenhövel, W. (Eds.). (2003). **The social brain: Evolution and pathology**. Chichester: John Wiley.
- Buzan, T. (2003). **The Power of Social Intelligence**. Welling borough: Thorsons.
- Carroll, J. B. (1993). **Human cognitive abilities: A survey of factor-analytic studies**. New York: Cambridge University Press.

- Chandler, D., & Munday, R. (2011). **A dictionary of media and communication**. Oxford University Press.
- Chatterjee, S. (2017). **A primer on social knowledge**. MPRA Paper No. 81105. Retrieved from <https://mpra.ub.uni-muenchen.de/81105/>.
- Cherniss, C. (2010). Emotional intelligence: Toward clarification of a concept. **Industrial and organizational psychology: Perspectives on Science and Practice**. 3(2), 110-126.
- Chompukum, P. & Chakrapeesirisuk, N. (2020). Factors affecting job satisfaction and motivation: A case comparison of generation Y and generation Z in Bangkok. **Chulalongkorn Business Review**. 42(3), 1-18.
- Downes, S. (2006). **Social knowledge**. Retrieved from [https://wiki.p2pfoundation.net/Social\\_Knowledge](https://wiki.p2pfoundation.net/Social_Knowledge).
- Dunbar, R. I. M., & Shultz, S. (2007). Understanding primate brain evolution. **Philosophical Transactions of the Royal Society B biological Sciences**. 362(1480), 649-58.
- Fiske, S. T., & Taylor, S. E. (2013). **Social cognition: From brain to culture**. 2<sup>nd</sup> edition. McGraw-Hill.
- Ford, M. E., & Tisak, M. S. (1983). A further search for social intelligence. **Journal of Educational Psychology**. 75(2), 196–206.
- Gallese, V. (2006). Intentional attunement: A neurophysiological perspective on social cognition. **Cognitive Brain Research**. 1079(1), 15-24.
- Gallese, V. (2007). Before and below ‘theory of mind’: embodied simulation and the neural correlates of social cognition. **Philosophical Transactions of the Royal Society B biological Sciences**. 362(1480), 659-69.
- Gardner, H. (1983). **Frames of mind: A theory of multiple intelligences**. New York: Basic Books.
- Goleman, D. (2006). **Social intelligence: The new science of human relationships**. New York: Bantam books.
- Goleman, D., & Boyatzis, R. (2008). Social intelligence and the biology of leadership. **Harvard Business Review**. 74-81.
- Greenspan, S., & Love, P. F. (1997). Social intelligence and developmental disorder: Mental retardation, learning disabilities, and autism. In W. E. MacLean, Jr. (Ed.), **Ellis' Handbook of Mental Deficiency, Psychological Theory and Research**, (pp.311–342). Lawrence Erlbaum Associates Publishers.
- Grigorenko, E. L. (2000). Heritability and intelligence. In Sternberg, R. J. (Ed.), **Handbook of Intelligence**, (pp. 53–91). Cambridge University Press.

- Hedlund, J., & Sternberg, R. J. (2000). Too many intelligences? Integrating social, emotional, and practical intelligence. In Bar-On, R. & Parker, J. D. A. (Eds.), **The handbook of emotional intelligence: Theory, development, assessment, and application at home, school, and in the workplace** (pp. 136–167). San Francisco, CA: Jossey-Bass.
- Hendricks, M., Guilford, J. P., & Hoepfner, R. (1969). Measuring creative social intelligence. **Psychological Laboratory Reports**. 42, Los Angeles: University of Southern California.
- Hoepfner, R., & O'Sullivan, M. (1968). Social intelligence and IQ. **Educational and Psychological Measurement**. 28(2), 339–344.
- Homchuenchom, S., Polpakdee, R., & Intorrathed, S. (2015). *kānpriāpthiāp panhā kān fuk prasopkān wichāchīp khurū khōng naksuksā sākha wicha kharusat kasēt Khana Kharusat 'utsāhakam sathāban pīkānsuksā 2557* [Comparative study on problems of professional teaching experience of Agricultural Education students, Faculty of Industrial Education, King Mongkut's Institute of Technology Ladkrabang, Academic Year 2014]. **Journal of Industrial Education**. 14(3), 63-69.
- Husserl, E. (1989). Ideas pertaining to a pure phenomenological philosophy. **Second book: Studies in the Phenomenology of Constitution**. The Hague: Kluwer academic publishers.
- Ikäheimo, H. (2004). On the role of intersubjectivity in Hegel's encyclopedic phenomenology and psychology. **Bulletin of the Hegel Society of Great Britain**. 25(1-2), 73-95.
- Juchniewicz, J. (2010). The influence of social intelligence on effective music teaching. **Journal of Research in Music Education**. 58(3), 276-293. doi: 10.1177/0022429410378368
- Kapoor, C. & Solomon, N. (2011). Understanding and managing generational differences in the workplace. **Worldwide Hospitality and Tourism Themes**. 3(4), 308-318. doi: 10.1108/17554211111162435
- Kaukiainen, et al. (1999). The relationship between social intelligence, empathy, and three types of aggression. **Aggressive Behavior**. 25(2), 81-89.
- Khawcharuen, P., Seekeaw, D., & Sukhwan, Ch. (2017). *kānsuksā saphāp kān nithēt naksuksā fuk prasopkān wichāchīp khurū Khana Kharusat mahāwitthayalai rāchaphat Phra Nakhōn Sī 'Ayutthaya* [A study of supervision student teachers Faculty of Education, Phranakhon Si Ayutthaya Rajabhat University]. **FEU Academic Review**. 11(1), 99-108.

- Kihlstrom, J. F. (2009). 'So that we might have roses in December': The functions of autobiographical memory. **Applied Cognitive Psychology**. 23, 1179–1192.
- Kihlstrom, J. F., & Cantor, N. (2000). Social intelligence. In Sternberg, R. J. (Ed.), **Handbook of Intelligence**, (pp.359–379). Cambridge University Press.
- Kihlstrom, J. F., & Cantor, N. (2011). Social intelligence. In Sternberg R. J., & Kaufman, S. B. (Eds.), Cambridge handbooks in psychology. **The Cambridge Handbook of Intelligence**, (pp. 564–581). Cambridge University Press.
- Kosmitzki, C., & John, O. P. (1993). The Implicit use of Explicit Conceptions of Social Intelligence. **Personality and Individual Differences**. 15(1), 11–23. doi: 10.1016/0191-8869(93)90037-4
- Lacanlale, E. (2013). Development and validation of a social intelligence inventory. **International Journal of Information and Education Technology**. 3(2), 263-267.
- Luft, S., & Overgaard, O. (Eds.). (2011). Intersubjectivity. **Routledge companion to phenomenology**. London: Routledge.
- Marlowe, H. A. (1986). Social intelligence: Evidence for multidimensionality and construct independence. **Journal of Educational Psychology**. 78(1), 52–58.
- Mayer, J. D., & Salovey, P. (1993). The intelligence of emotional intelligence. **Intelligence**. 17(4), 433-442.
- Meechai, W. (2012). 'ārom pen rōk tittō [Emotions are contagious]. Retrieved from <https://www.gotoknow.org/posts/277868>
- Militaru, G. (2018). What is social intelligence? **Revista Universitară de Sociologie**. 83-93.
- Milliron, V. C. (2008). Exploring millennial student values and societal trends: Accounting course selection preferences. **Issue in Accounting Education**. 23(3), 405-419. Retrieved from <https://doi.org/10.2308/iace.2008.23.3.405>
- Moss, F. A., Hunt, T., Omwake, K. T., & Woodward, L. G. (1955). **Manual for the George Washington University series social intelligence test**. Washington, DC: Center for Psychological Service.
- Naidenova, X. (2001). J. Piaget's theory of intelligence: Operational aspect. **Computer Science Journal of Moldova**. 2(26), 208-230.
- Niyomthum, S. (2014). khwām chalāt thāng sangkhom [Social intelligence]. In Special Education Foundation, Thailand. **rūang nā rū sū khwāmkhaočhai nai khwām tæktāng** [Interesting facts to understand the difference]. Retrieved from [http://specialedfoundation.com/spedfwp/wpcontent/uploads/2016/10/Academic\\_Articles\\_01.pdf](http://specialedfoundation.com/spedfwp/wpcontent/uploads/2016/10/Academic_Articles_01.pdf)

- O'Sullivan, M., Guilford, J. P., & DeMille, R. (1965). The measurement of social intelligence. **Psychological Laboratory Reports**. 34, Los Angeles: University of Southern California.
- Peannedlerd, S. (2010). **kānphatthana rūpbāp kānboṛihān čhatkān læ kān fuk prasopkān wichāchīp khru nai sathāban 'udomsuksā khōng Thai** [The development of management and teaching profession experience in High Education Institutes of Thailand]. Doctoral dissertation. Kasetsart University. Retrieved from <https://dric.nrct.go.th/Search/ShowFulltext/2/260166>
- Pinto, J. C., Faria, L., Gaspar, N., & Taveira, M. C. (2015). Intra and inter-individual differences in social intelligence of Portuguese students. **Paidéia**. 25(61), 153-161.
- Piwngam, K., & Lalitananpong, D. (2018). **phāwa sukkhaphāp čhit khōng naksuksā laksūt pathommawai læ laksūt prathom suksā phāilang kān fuk prasopkān wichāchīp khru mahāwitthayālai suān dusit** [Mental health of students in early childhood and primary school major after the training at Suan Dusit University]. **Chulalongkorn Medical Bulletin**. 1(3), 289-301.
- Por, J., Barriball, L., Fitzpatrick, J., & Roberts, J. (2011). Emotional intelligence: Its relationship to stress, coping, well-being and professional performance in nursing students. **Nurse Education Today**. 31(8), 855-860.
- Ramanujam, V., & Arunvidya, K. (2017). A study on the impact on emotional intelligence and social intelligence on career success of the MSME entrepreneurs. **Paripex-Indian Journal of Research**. 6(8), 525-528.
- Saenjaiprom, S., & Intanate, N. (2017). **botbat khru phīliang nai kān songsoēm khwāmsāmāt dān kānčhatkān rianru khōng naksuksā fuk prasopkān wichāchīp khru** [The roles of mentor teachers in promoting the student teachers' learning management abilities]. **FEU Academic Review**. 11(3), 133-146.
- Schwandt, T. A. (2006). Inter-subjective understanding. In Jupp, V. (Ed.), **The SAGE Dictionary of Social Research Methods**, (pp. 2-4). London: SAGE.
- Sharon, S. H. (2015). Conceptualizing social intelligence: a key to workplace success. **International Journal of Academic Research**. 2(5), 21-26.
- Siberman, M. & Hansburg, F. (2000). **People Smart: Developing Your Interpersonal Intelligence**. San Francisco: Berret-Koehler.
- Silvera, D. H., Martinussen, M., & Dahl, T. I. (2001). The Tromsø social intelligence scale: A self-report measure of social intelligence. **Scandinavian Journal of Psychology**. 42(4), 313-319.

- Siricharoensri, N., & Khwankhian, A. (2018). khwāmkhithen khōng khru phīliāng thī mī tō khunnasombat khōng naksuksā fuk patibatkān sōn nai sathan suksā [The teaching supervisors' opinion on the qualifications of the pre-service teachers in the schools]. *Journal of Education Khonkaen University*. 41(1), 39-50.
- Sreesing, M., & Intorrathed, S. (2019). panhā læ nēothāng kān kae panhā kān fuk prasopkān wichāchīp khru khōng naksuksā laksūt khru sātra bandit sakhā wichā kasetsāt Khana Kharusāt mahāwitthayalai ratchaphat sakon nakhōn [Problems and guidelines towards teacher professional experiences of students in Bachelor of Education in Agriculture, Faculty of Education, Sakon Nakorn University]. *Journal of Industrial Education*. 18(3), 215-223.
- Sribayak, V. (2017). **Teacher attrition and retention: Revealing the voices of EFL teachers in a Thai context (Doctoral dissertation)**. Retrieved from [http://grad.litu.tu.ac.th/assets/public/kcfinder/upload\\_grad\\_web/public/4\\_2017\\_VIRASUDA%20SRIBAYAK\\_26-5-18.pdf](http://grad.litu.tu.ac.th/assets/public/kcfinder/upload_grad_web/public/4_2017_VIRASUDA%20SRIBAYAK_26-5-18.pdf)
- Thorndike, E. L. (1920, January). Intelligence and its use. *Harper's Magazine*. 140, 227-235.
- Vasilova, K. & Vyrost, J. (2004). Solving Interpersonal Situation as the Indicator of Social Intelligence. *Studia Psychologica*. 46, 279-285. Retrieved from [https://www.studiapsychologica.com/uploads/vasilova\\_4\\_vol.46\\_2004\\_pp.279-285.pdf](https://www.studiapsychologica.com/uploads/vasilova_4_vol.46_2004_pp.279-285.pdf)
- Venter, E. (2017). Bridging the communication gap between Generation Y and the Baby Boomer Generation. *International Journal of Adolescence and Youth*. 22(4), 497-507. doi: 10.1080/02673843.2016.1267022
- Wawra, D. (2009). Social intelligence: The key to intercultural communication. *European Journal of English Studies*. 13(2), 163-177.
- Weis, S., & Süß, H.-M. (2005). Social intelligence: A review and critical discussion of measurement concepts. In Schulze, R. & Roberts, R. D. (Eds.), *International Handbook of Emotional Intelligence*, (pp. 203-230). Göttingen: Hogrefe.
- White, D. (2015). **Social Knowledge: Definition & Networks**. Retrieved from <https://study.com/academy/lesson/social-knowledge-definition-networks-quiz.html>.
- Wilson, C. (2019). Is it time to 'Pass the torch?' The generational dilemma of the 2020 Democratic Primary. *Time* [Web blog post]. Retrieved from <https://time.com/5618238/democrats-age/>

- Wong, C.-M. T., Day, J. D., Maxwell, S. E., & Meara, N. M. (1995). A multitrait-multimethod study of academic and social intelligence in college students. **Journal of Educational Psychology**. 87(1), 117–133.
- Zahavi, D., & Overgaard, S. (2013). Intersubjectivity. **The International Encyclopedia of Ethics**. 1, 1-11.
- Zirkel, S. (2000). Social Intelligence: The Development and Maintenance of Purposive Behaviour. In Bar-On, R. & Parker, J. D. A. (Eds.), **The handbook of emotional intelligence: Theory, development, assessment, and application at home, school, and in the workplace** (pp. 3-27). San Francisco, CA: Jossey-Bass.
- Zlatev, J., Racine, T. P., Sinha, C., & Itkonen, E. (Eds.). (2008). Intersubjectivity: What makes us human? In **The shared mind: Perspectives of intersubjectivity**, (pp. 1-14). Amsterdam: Benjamins.